

SI



BALDER

NAVODILA ZA UPORABO

VARILNE ZAŠČITNE MASKE BALDER BSH1

Zaradi varne in pravilne uporabe izdelka najprej pazljivo preberite navodila.

► PRED PRIČETKOM VARJENJA

- Prepričajte se, da je maska pravilno sestavljena in s prednje strani nepropustna za svetlobo, razen v območju vidne odprtine varilnega filtra.
- Prilagodite naglavni mehanizem tako, da dosežete kar največjo udobnost in ustrezen pogled skozi filter.
- Izberite maski ustrezen varilni filter v dimenziji 110 x 90 mm (glej prospekt BALDER).
- Izberite varilni aplikaciji ustrezen varilni filter, oziroma nastavite ustrezno zaščitno stopnjo (glej spodnjo tabelo).

► PRIPOROČLJIVE STOPNJE ZATEMNITVE ZA RAZLIČNE NAČINE VARJENJA / EN 379 /

NAČINI VARJENJA	ELEKTRIČNI TOK V AMPERIH																
	6	10	15	30	40	60	70	100	125	150	175	200	225	250	300	350	400
MMA	8						9		10		11		12		13		
	613 XL ADC plus, V613 GDS ADC																
	V913 ES ADC, V913 DS ADC																
	V913 ES, V913 DS, V913																
	F11, M11																
	F10, M10																
MAG	8						9		10		11		12				
	613 XL ADC plus, V613 GDS ADC																
	V913 ES ADC, V913 DS ADC																
	V913 ES, V913 DS, V913																
	F11, M11																
	F10, M10																
TIG	8		9		10		11		12		13		14				
	613 XL ADC plus, V613 GDS ADC																
	V913 ES ADC, V913 DS ADC																
	V913 ES, V913 DS, V913																
MIG težke kovine			9						10		11		12		13		
	613 XL ADC plus, V613 GDS ADC																
	V913 ES ADC, V913 DS ADC																
	V913 ES, V913 DS, V913																
	F11, M11																
	F10, M10																
MIG lahke kovine (jeklo, aluminij)					10						11		12		13		
	613 XL ADC plus, V613 GDS ADC																
	V913 ES ADC, V913 DS ADC																
	V913 ES, V913 DS, V913																
	F11, M11																
	F10, M10																
Plazemsko rezanje	9								10		11		12		13		
	613 XL ADC plus, V613 GDS ADC																
	V913 ES ADC, V913 DS ADC																
	V913 ES, V913 DS, V913																
Mikroplazma	4	5	6	7	8	9	10	11	12	13							
	613 XL ADC plus, V613 GDS ADC																
	V913 ES ADC, V913 DS ADC																
	V913 ES, V913 DS, V913																

► OPOZORILA

- Nikoli ne polagajte maske, njenih sestavnih delov ali varilnega filtra na vroče površine.
- Zaščitne poli-karbonatne folije morate redno menjavati z novimi. Nove poli-karbonatne folije so obojestransko dodatno zaščitene s tanko folijo. Bodite pozorni, da le to vedno odstranite z obeh strani.
- BALDER BSH1 masko in varilni filter BALDER lahko uporabljate le od -10°C do +60°C.
- Ne izpostavljajte avtomatskega varilnega filtra tekočinam.
- Uporabljajte le originalne BALDER rezervne dele in se v slučaju dvoma obrnite na pooblaščenega distributerja BALDER.

- BALDER ne prevzema odgovornosti za težave v primeru neupoštevanja teh navodil. Varilna maska BALDER BSH1 je, razen v primeru, da je kombinirana z zaščitno čelado proti padajočim predmetom ali "S" sistemom za dovajanje čistega zraka, namenjena zgolj varjenju in zaščiti obraza ter oči med postopki varjenja. BALDER prav tako ne prevzema nobene odgovornosti v primeru uporabe maske za zaščito in dela, ki jim ni namenjena, kot na primer zaščiti pred udarci, padajočimi predmeti, prašnimi delci, strupenimi plini in podobno.
- Materiali, kateri lahko pridejo v stik z uporabnikom, lahko določenim posameznikom povzročijo alergijske reakcije.
- Uporaba očal pod varilno masko lahko povzroči učinek, ki je lahko nevaren za uporabnika.
- V primeru, da varilna maska in prozorna zaščitna folija nista označeni z oznako B, je veljavna samo oznaka S.

► SHRANJEVANJE

Kadar filter ni v uporabi, naj se hrani v suhem prostoru v temperaturnem obsegu -20°C do + 65°C. Daljše izpostavljanje temperaturam preko 45°C lahko skrajša življenjsko dobo filtra. Priporočljivo je odlaganje maske obrnjene s filtrom navzdol, saj se bo filter v takem primeru samodejno izklopil.

► VZDRŽEVANJE IN ČIŠČENJE

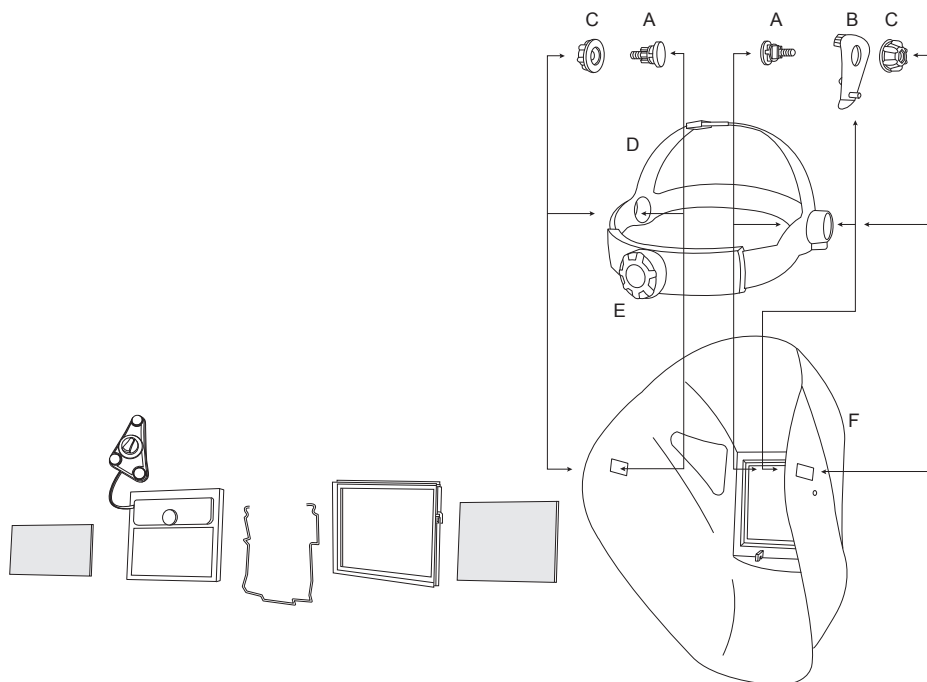
Za brezhibno delovanje filtra je potrebno poskrbeti, da so sončne celice in detektorji svetlobe vedno čisti. Čistimo jih s čisto bombažno krpo, navlaženo z raztopino blagega detergenta ali alkohola. Nikoli ne uporabljajte agresivnih topil kot na primer aceton, nitro razredčilo, špirit in podobno. Filter mora biti vedno zaščiten tako z zunanje kot z notranje strani s prozorno zaščitno folijo (polikarbonat ali CR39), ki jo lahko čistimo le z mehko bombažno krpo. Ko je zaščitna prozorna folija kakorkoli poškodovana ali tako umazana, da je ni več možno očistiti, jo morate zamenjati z novo.

► GARANCIJA

Garancijski rok varilne zaščitne maske BALDER BSH1 je tri leta. BALDER ne prevzema odgovornosti za težave v primeru neupoštevanja teh navodil. BALDER prav tako ne prevzema nobene odgovornosti v primeru uporabe maske za zaščito in dela, ki jim ni namenjena.

▶ SESTAVLJANJE MASKE IN NAGLAVNEGA MEHANIZMA

1. Potisnite vijaka (A) skozi odprtini v naglavnem mehanizmu (D).
2. Vstavite naglavni mehanizem (D) v masko (F), kot je prikazano na sliki 1 in potisnite vijaka (A) skozi pravokotni odprtini v maski.
3. Na desni strani med vijak (A) in masko (F) vstavite ploščico za nastavev nagiba (B) in sicer tako, da se zatič usmeri proti maski ter se zatakne v eno od treh za to prirejenih luknjic v maski. Naklon si kasneje nastavite tako, da boste imeli vidno odprtino filtra v višini oči in os pogleda skozi filter kar najbolj pravokotno glede na položaj filtra.
4. Privijte matici (C) na vijaka (A). Preden ju primerno zategnete, si s pomočjo kvadratnih odprtin, ki omogočata premikanje naglavnega mehanizma naprej in nazaj, prilagodite oddaljenost maske in filtra od oči oz. obraza.
5. Naglavni mehanizem (D) se prilagodi velikosti glave z obračanjem gumba na zadnji strani (E). Preden poveznete naglavni mehanizem (D) na glavo, ga sprostite oziroma povečate z močnejšim pritiskom na gumb (E), ki ga pritisnjenega zavrtite v nasprotni smeri urinega kazalca. Na glavo poveznjen naglavni mehanizem (D) nato prilagodite velikosti glave z vrtenjem pritisnjene gumba (E) v smeri urinega kazalca. Ko dosežete primeren oprijem, spustite gumb (E), in naglavni mehanizem bo ostal v nastavljenem položaju. Nastavev višine maske se uravnava z nastavljanjem dolžine zgornjega dela naglavnega mehanizma (D).

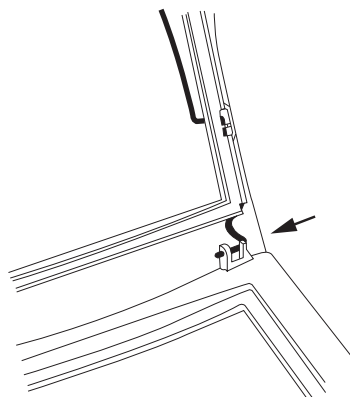
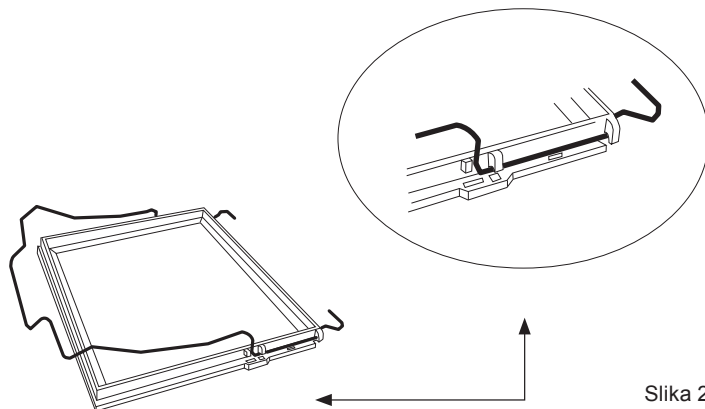


Slika 1

Naglavni mehanizem je opremljen z zamenljivima znojnima trakovoma. Znojni trakovi so kot rezervni deli vedno dobavljivi pri vašem dobavitelju.

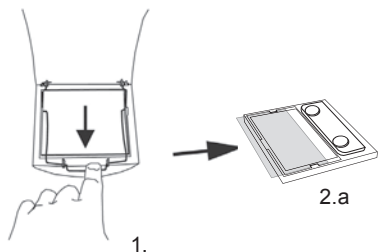
► SESTAVLJANJE MASKE IN VPENJALNEGA SISTEMA ZA AVTOMATSKI VARILNI FILTER

1. Vstavite zapiralno vzmet v vodila nosilnega okvirja, kot kaže slika 2, vendar le na eni strani.
2. Vstavite prosti konec zapiralne vzmeti na tisti strani, kjer ste jo nataknili na okvirček, v za to pripravljeno uho v notranjosti maske, kot kaže slika 3.
3. Vstavite drugi prosti konec zapiralne vzmeti v drugo uho in šele nato pritrdite zapiralno vzmet na nosilni okvir, kot je bilo narejeno na nasprotni strani.

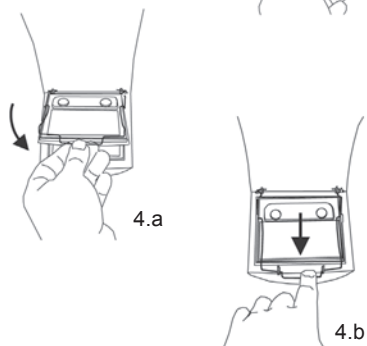
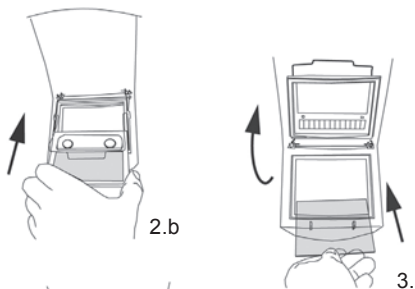


Varilna maska BALDER BSH1 je konstruirana tako, da pri zamenjavi zaščitnih folij ali varilnega filtra vpenjalnega sistema ni potrebno razstavljati. Svetujemo, da ga brez potrebe ne razstavljate, saj zgoraj opisan postopek zahteva nekaj več spretnosti.

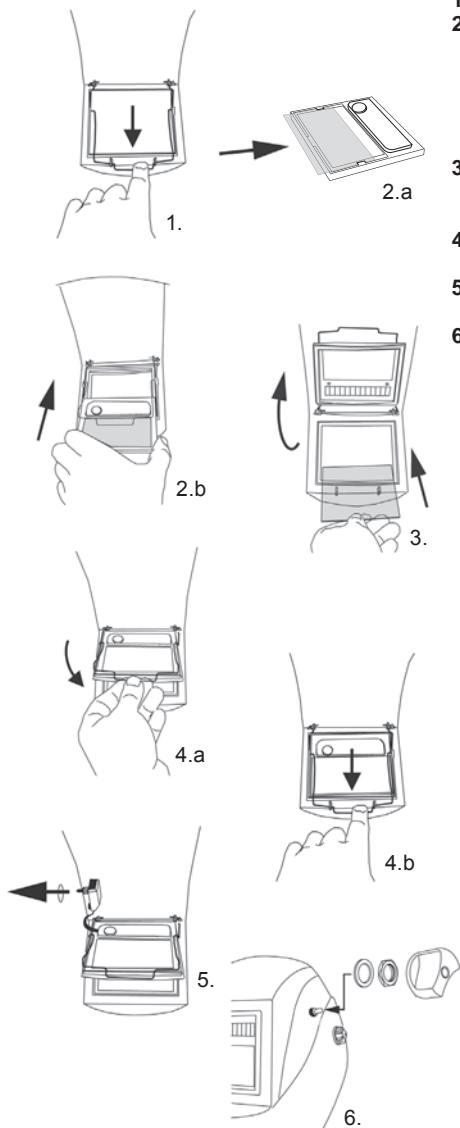
► VSTAVLJANJE FILTRA IN ZAŠČITNIH FOLIJ V VARILNO MASKO / F10, F11, V913, V913 DS ADC /



1. Odpnite zapiralno vzmet (1.).
2. Vstavite notranjo zaščitno folijo v za to pripravljeno ležišče in držali na notranji strani varilnega filtra (2.a), ki ga nato skupaj z zaščitno folijo potisnite med zapiralno vzmet in nosilni okvir, tako, da ga zapiralna vzmet rahlo pričvrsti v ležišče (2.b).
3. Dvignite nosilni okvir s filtrom in v ležišče vidne odprtine maske z notranje strani vstavite zunanjo zaščitno PC folijo (3.).
4. Spustite nosilni okvir (4.a) in zataknete zapiralno vzmet v za to pripravljeni zarez (4.b).

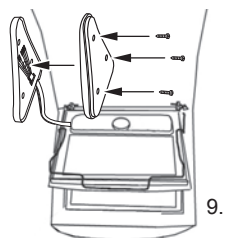
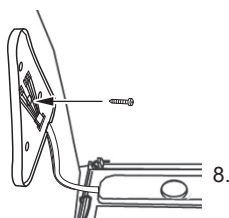
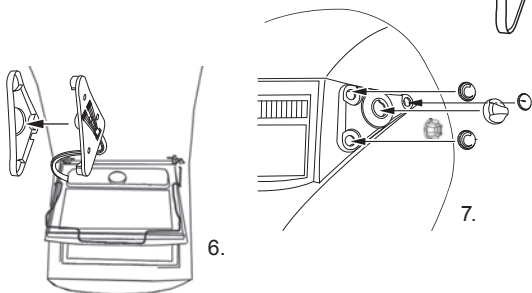
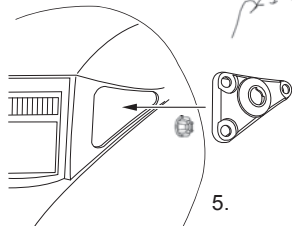
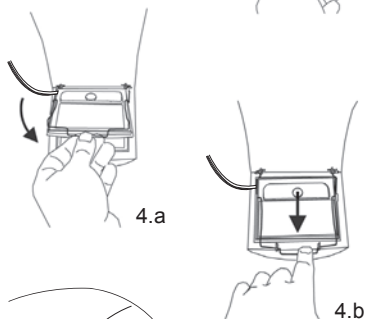
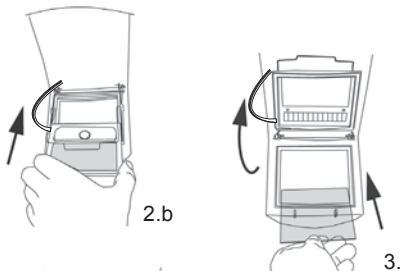
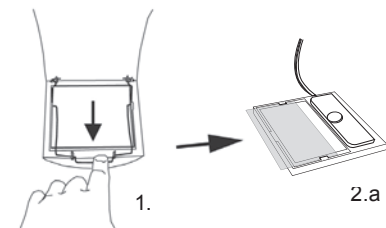


► VSTAVLJANJE FILTRA IN ZAŠČITNIH FOLIJ V VARILNO MASKO / V913 ES /



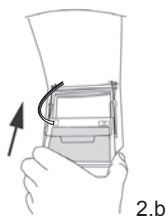
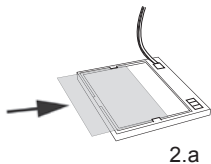
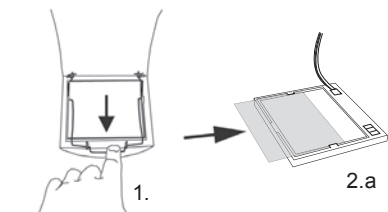
1. Odpnite zapiralno vzmet (1.).
2. Vstavite notranjo zaščitno folijo v za to pripravljeno ležišče in držali na notranji strani varilnega filtra (2.a), ki ga nato skupaj z zaščitno folijo potisnite med zapiralno vzmet in nosilni okvir, tako, da ga zapiralna vzmet rahlo pričvrsti v ležišče (2.b).
3. Dvignite nosilni okvir s filtrom in v ležišče vidne odprtine maske z notranje strani vstavite zunanjo zaščitno PC folijo (3.).
4. Spustite nosilni okvir (4.a) in zatakните zapiralno vzmet v za to pripravljene zarezi (4.b).
5. Vstavite ohišje s potenciometrom v ustrezno odprtino na levi notranji strani maske (5.).
6. Z zunanje strani najprej privijte matico na os potenciometra za nastavev stopnje zatemnitve, ter zavrtite potenciometer v eno od skrajnih pozicij (levo 9 ali desno 13). Nastavite gumb za nastavev zatemnitve na isto skrajno vrednost kot prej os potenciometra in ga potisnite nanjo (6.).

► VSTAVLJANJE FILTRA IN ZAŠČITNIH FOLIJ V VARILNO MASKO / V913 ES ADC, V613 GDS ADC /

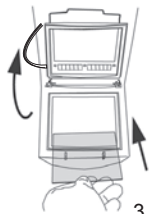


1. Odpnite zapiralno vzmet (1.).
2. Vstavite notranjo zaščitno folijo v za to pripravljeno ležišče in držali na notranji strani varilnega filtra (2.a), ki ga nato skupaj z zaščitno folijo potisnite med zapiralno vzmet in nosilni okvir, tako, da ga zapiralna vzmet rahlo pričvrsti v ležišče (2.b).
3. Dvignite nosilni okvir s filtrom in v ležišče vidne odprtine maske z notranje strani vstavite zunanjo zaščitno PC folijo (3.).
4. Spustite nosilni okvir (4.a) in zataknete zapiralno vzmet v za to pripravljeni zarezi (4.b).
5. Vstavite zunanji del zunanjega kontrolnega ohišja v zato pripravljeno odprtino na zunanji levi strani maske (5.).
6. Vstavite elektronsko vezje s potenciometri v zunanji del zunanjega kontrolnega ohišja (6.).
7. Med držanjem elektronskega vezja v ohišje, vstavite v zunanje strani vse štiri gumbe, vsakega v svoj potenciometer in jih zavrtite v eno od skrajnih pozicij (primer: levo 9 ali desno 13). Preverite končne pozicije gumbov, če se ujemajo z oznakami na zunanjem delu zunanje kontrolne enote (7.).
8. Vstavite vijak v os srednjega (velikega) potenciometra, ki se nahaja na sredini elektronskega vezja in ga previdno (ne premočno) privijte do končne pozicije (8.).
9. Vstavite notranji del zunanjega kontrolnega ohišja v zato pripravljeno odprtino in ga privijte s tremi vijaki (9.).

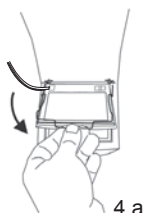
► VSTAVLJANJE FILTRA IN ZAŠČITNIH FOLIJ V VARILNO MASKO / 613 XL ADC plus /



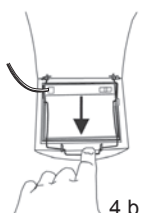
2.b



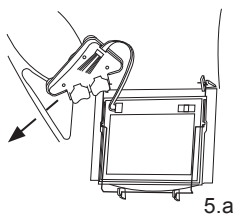
3.



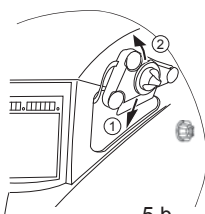
4.a



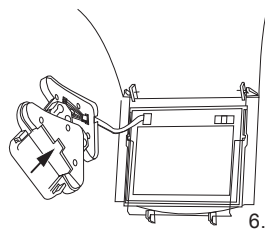
4.b



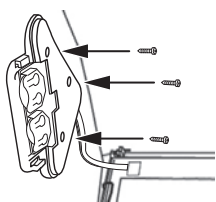
5.a



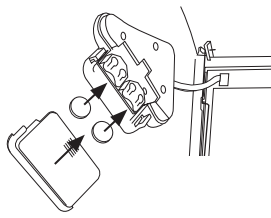
5.b



6.



7.

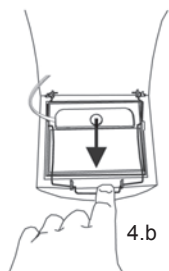
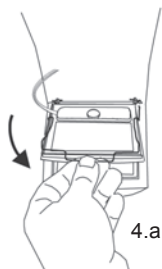
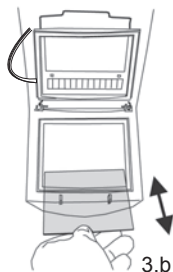
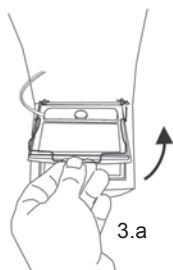
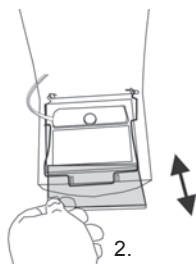
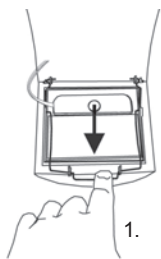


8.

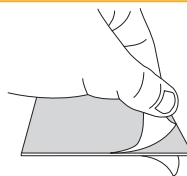
1. Odpnite zapiralno vzmet (1.).
2. Vstavite notranjo zaščitno folijo v za to pripravljeno ležišče in držali na notranji strani varilnega filtra (2.a), ki ga nato skupaj z zaščitno folijo potisnite med zapiralno vzmet in nosilni okvir, tako, da ga zapiralna vzmet rahlo pričvrsti v ležišče (2.b).
3. Dvignite nosilni okvir s filtrom in v ležišče vidne odprtine maske z notranje strani vstavite zunanjo zaščitno PC folijo (3.).
4. Spustite nosilni okvir (4.a) in zatakните zapiralno vzmet v za to pripravljene zarezi (4.b).
5. Previdno potisnite zunanji del zunanjega kontrolnega ohišja z elektronskim vezjem skozi odprtino v maski (5.a). Vstavite ga v pravilni položaj tako, da najprej vstavite v masko spodnji del z držalom za bateriji (5.b). Za potrebe nadaljnje montaže naj spodnji del z držalom za bateriji ostane pod rahlim kotom, dokler ne natakemo notranjega dela zunanje kontrolne enote.
6. Notranji del zunanje kontrolne enote mora biti nameščen na svoje mesto iz smeri, kot kaže puščica v koraku številka 6. Puščica nakazuje odprtino, skozi katero je potrebno namestiti držalo za baterije, še predno je notranji del zunanje kontrolne enote nameščen na svoje pravilno mesto. Nežno potisnite skupaj zunanji in notranji del zunanje kontrolne enote tako, da se pravilno stakneta eden z drugim (6.).
7. Privijte notranji in zunanji del zunanje kontrolne enote skupaj s tremi vijaki (7.).
8. Vstavite bateriji v držalo za baterije in zaprite pokrov (8.).

► MENJAVANJE ZAŠČITNIH PC FOLIJ

1. Odpnite zapiralno vzmet (1.).
2. Izvlecite notranjo zaščitno folijo in jo zamenjajte z novo (2.).
3. Dvignite nosilni okvir s filtrom (3.a), izvlecite zaščitno folijo in jo nadomestite z novo (3.b).
4. Spustite nosilni okvir (4.a) in zatakните zapiralno vzmet v za to pripravljeni zarezi (4.b).



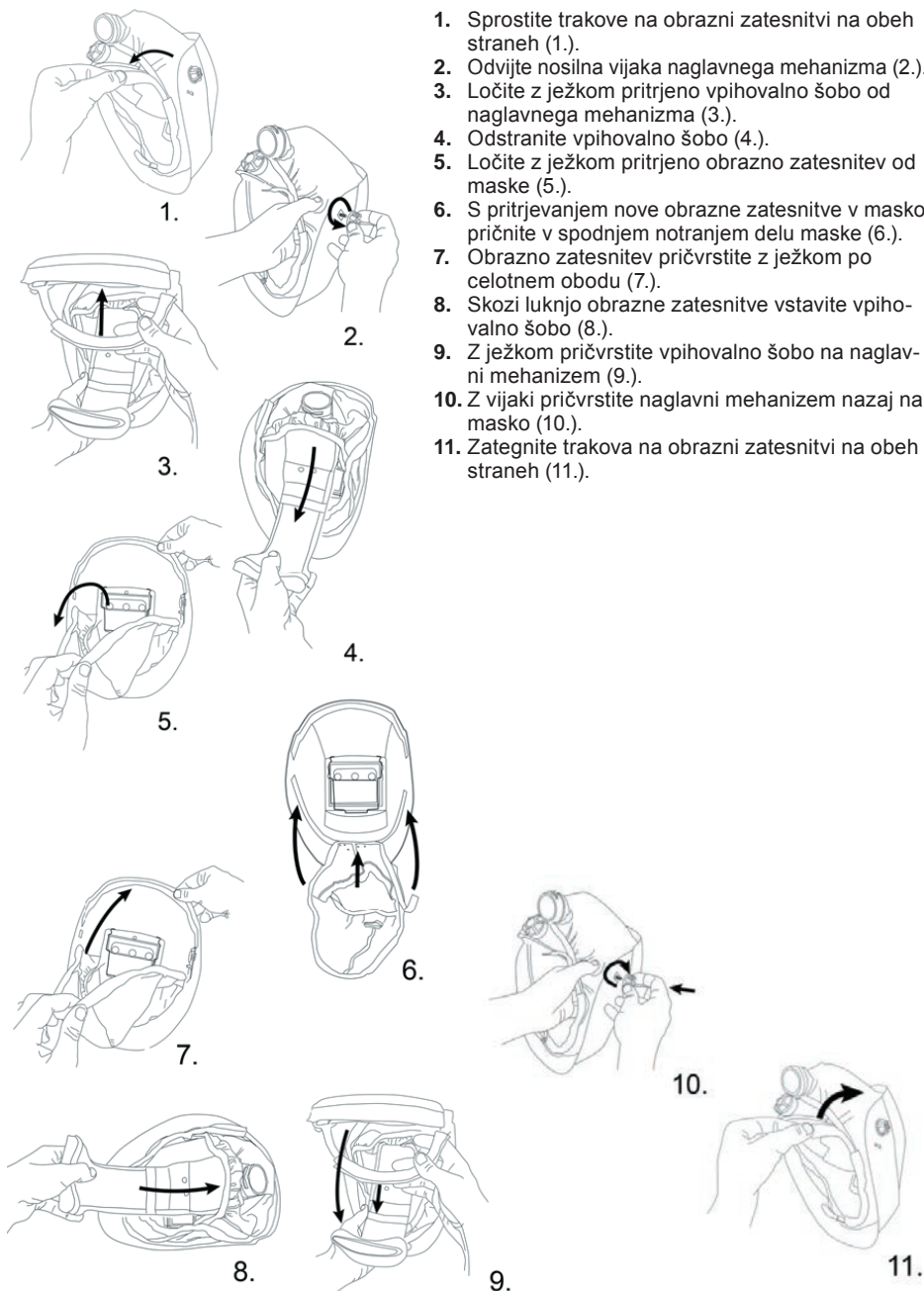
Pri sestavljanju maske in filtra oz. pri menjavi zaščitnih folij bodite pozorni, da se vsi deli pravilno prilegajo eden drugemu in se prepričajte, da pri stikih sestavnih delov v masko ne prodira svetloba. Z novih zaščitnih folij vedno odstranite zaščitni plasti z obeh strani.



► **SESTAVLJANJE ZAŠČITNEGA CLEAN AIR SISTEMA**
/ uporaba samo z dihalnimi sistemi Clean Air /

Zamenjava obrazne zatesnitve:

1. Sprostite trakove na obrazni zatesnitvi na obeh straneh (1.).
2. Odvijte nosilna vijaka naglavnega mehanizma (2.).
3. Ločite z ježkom pritrjeno vpihovalno šobo od naglavnega mehanizma (3.).
4. Odstranite vpihovalno šobo (4.).
5. Ločite z ježkom pritrjeno obrazno zatesnitev od maske (5.).
6. S pritrjevanjem nove obrazne zatesnitve v masko pričnite v spodnjem notranjem delu maske (6.).
7. Obrazno zatesnitev pričvrstite z ježkom po celotnem obodu (7.).
8. Skozi luknjo obrazne zatesnitve vstavite vpihovalno šobo (8.).
9. Z ježkom pričvrstite vpihovalno šobo na naglavni mehanizem (9.).
10. Z vijaki pričvrstite naglavni mehanizem nazaj na masko (10.).
11. Zategnite trakova na obrazni zatesnitvi na obeh straneh (11.).




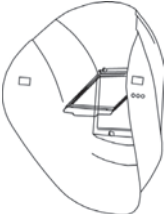
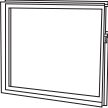

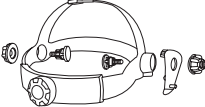
► POMEN OZNAK NA MASKI


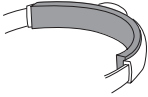




BSH1	Ime izdelka
BL	Proizvajalčeva identifikacijska številka
EN 175	Številka evropskega standarda
EN 166	Številka evropskega standarda
S	Oznaka za večjo čvrstost
B	Oznaka za odpornost proti hitro letečim delcem (srednja energija)
CE	Oznaka skladnosti z direktivami EN 175 B
DIN	Oznaka certifikata DIN
DIN Plus	Oznaka certifikata DIN Plus

Certifikacijski urad za testiranja CE: DIN Certco, Alboinstrasse 56, D-12103 Berlin, 0196

Varilna zaščitna maska BALDER BSH1 je testirana po evropskih standardih EN 175 in EN 166.

► ORIGINALNI REZERVNI DELI

Artikel		Koda
Maska		GVSBShB
Maska z vpenjalnim mehanizmom		GVMBShB
Nosilni okvir varilnega filtra		60KBSH1
Zapiralna vzmet		6PBZAP
Naglavni mehanizem (komplet)		6NMPOL

Artikel		Koda
Znojni trak čelni		GZTA5
Znojni trak zatilni		GZTNP
Zunanja zaščitna PC folija (110 x 90 mm)		GPC110
Notranja zaščitna PC folija (107 x 51 mm)		GPC107
Vpihovalna šoba		6CM700450
Obrazna zatesnitev z ježkom		GCAOZJ



Optoelectronic elements and
measuring systems, Ltd.

Teslova ulica 30
SI-1000 Ljubljana
Slovenija

tel +386 1 477 67 13

+386 1 426 45 79

fax +386 1 426 45 82

e-mail info@balder.si

web www.balder.eu

